



# **RINGE FJERNVARMESELSKAB AMBA**

**Generalforsamling 2018**

**Driftsåret 2017**

# DAGSORDEN



1. Valg af dirigent
2. Bestyrelsens beretning for det forløbne regnskabsår
3. Den reviderede årsrapport fremlægges til godkendelse
4. Budget opgjort efter varmforsyningslovens prisbestemmelser for indeværende driftsår fremlægges til orientering
5. Fremlæggelse af investeringsplan for kommende år til orientering – herunder nyt solvarmeanlæg og ny fliskedel
6. Forslag fra bestyrelsen
  - Optagelse af lån på 58,6 mio. kr.
7. Indkomne forslag fra andelshavere/varmeaftagere
8. Valg af bestyrelsesmedlemmer
9. Valg af suppleanter til bestyrelsen
10. Valg af revisor
11. Eventuelt



## **Pkt. 1**

### **Valg af dirigent**

#### **Bestyrelsens forslag:**

Advokat Stig Haack Pedersen

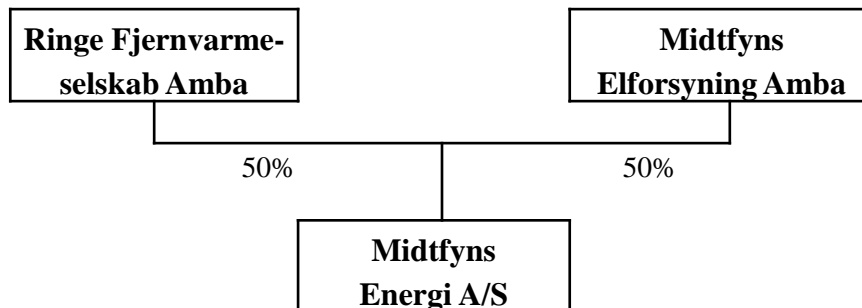


## **Pkt. 2**

### **Bestyrelsens beretning for det forløbne regnskabsår**

# BERETNING

## 1. NYUDSTYKNINGER, NYANLÆG, REPARATIONER M.M. I 2017



- Midtfyns Energi, stiftet pr. 1. september 2017
- Ejet af Ringe Fjernvarmeselskab (50%) og Midtfyns Elforsyning (50%)
- Medarbejderne er samlet i Midtfyns Energi med fælles identitet, ens arbejdstøj, ens logo på biler osv.
- Bedre udnyttelse af medarbejdernes kompetencer og større samarbejde på tværs.
- Fastholde den lokale forankring.

**Ringe Fjernvarmeselskab Amba**

# BERETNING

## 1. NYUDSTYKNINGER, NYANLÆG, REPARATIONER M.M. I 2017



- 64 nye kunder i 2017
- Vi har nu 2.602 målere
- Anlægsinvesteringer i 2017:
  - Ledningsnet og brønde kr. 7,5 mio.
  - Produktionsanlæg kr. 0,1 mio.
  - Solvarmeanlæg kr. 0,1 mio.
  - Printer og plotter kr. 0,1 mio.
  - Herfra fragår tilslutningsbidrag m.m. kr. 0,7 mio.
  - Anlægsinvesteringer i alt kr. 7,1 mio.

# BERETNING

## 2. ÅRETS PRODUKTION OG SALG



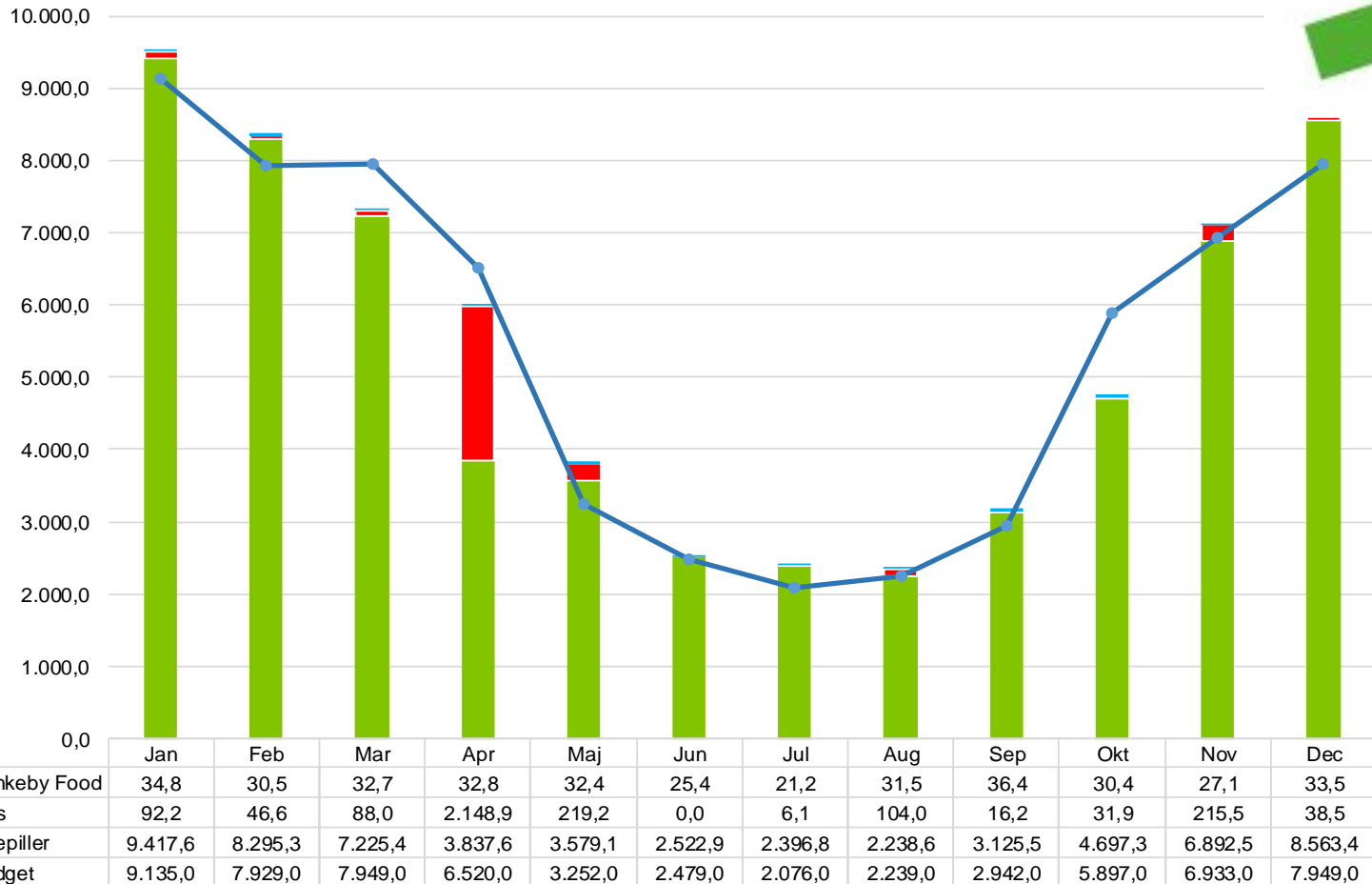
- Energiproduktion 2017
  - Varmeproduktion, gasmotorer 529 MWh
  - Varmeproduktion, træpiller 62.792 MWh
  - Varmeproduktion, gaskedel 2.478 MWh
  - Varmekøb, Rynkeby 369 MWh
- Varmeproduktion i alt 66.168 MWh
- Produktion af el 474 MWh
- Energiproduktion i alt 66.642 MWh
- Varmesalg 49.854 MWh

# BERETNING

## 2. ÅRETS PRODUKTION OG SALG



Varmeproduktion 2017



**Ringe Fjernvarmeselskab Amba**

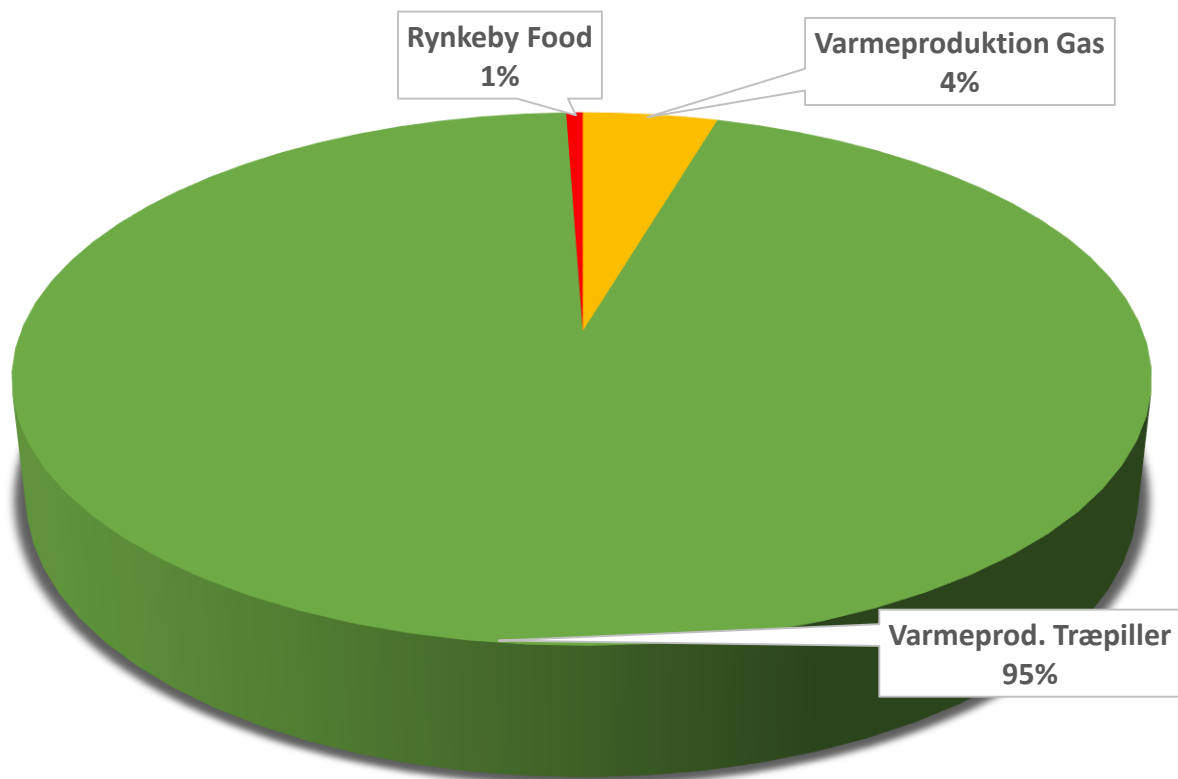


# BERETNING

## 2. ÅRETS PRODUKTION OG SALG



Fordeling af varmeproduktion 2017



**Ringe Fjernvarmeselskab Amba**

# BERETNING

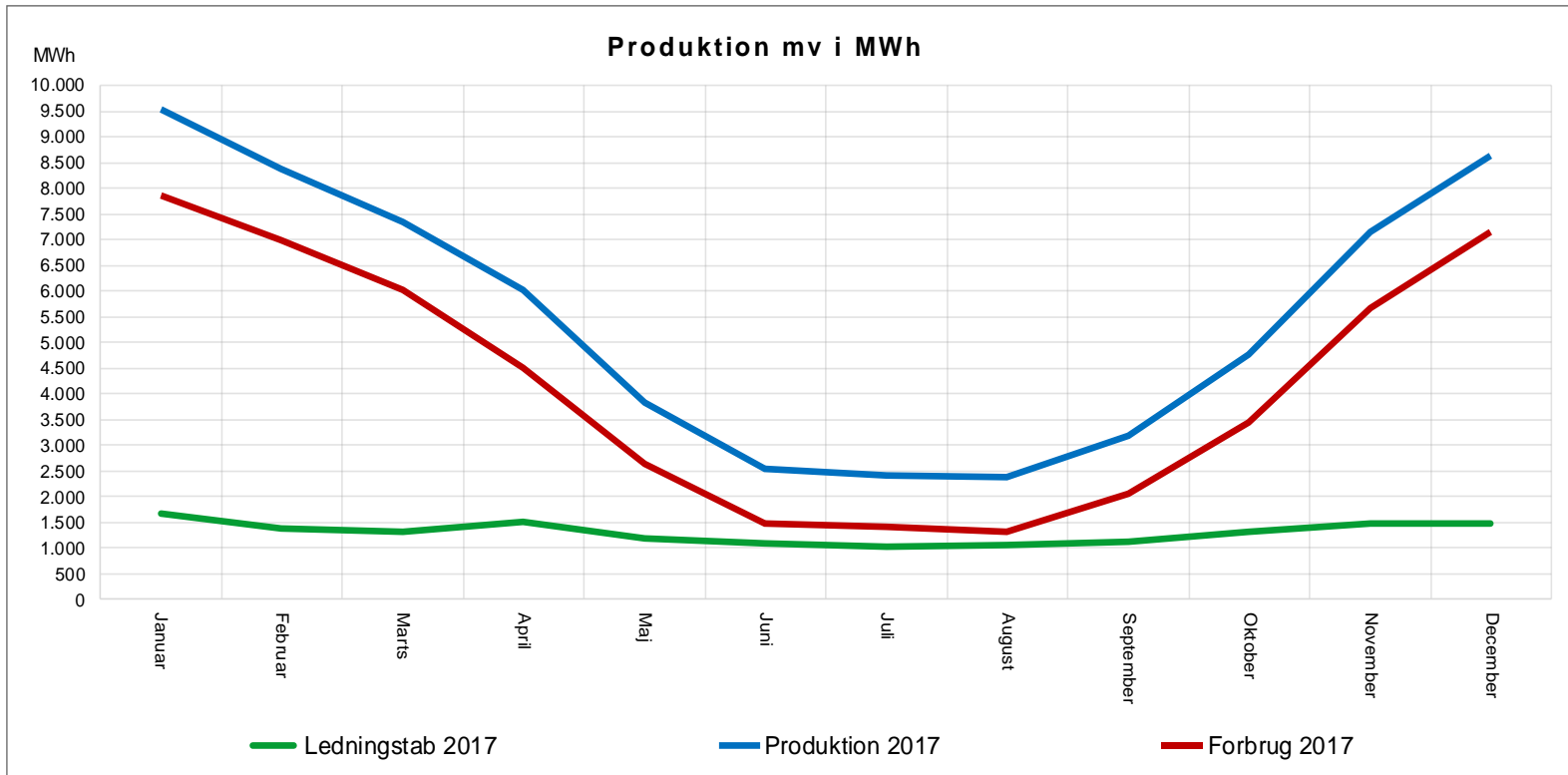
## 2. ÅRETS PRODUKTION OG SALG



	2017	2016
Egen Produktion (MWh)	65.798,9	65.249,4
Køb af Rynkeby Foods (MWh)	368,8	515,5
<b>Produktion i alt</b>	<b>66.167,7</b>	<b>65.764,9</b>
Salg via målere (MWh)	49.853,6	49.649,1
Eget forbrug (MWh)	651,8	733,8
<b>Målt forbrug i alt</b>	<b>50.505,4</b>	<b>50.382,9</b>
Ledningstab (MWh)	15.662,3	15.382,0
<b>Ledningstab i %</b>	<b>23,80</b>	<b>23,39</b>

# BERETNING

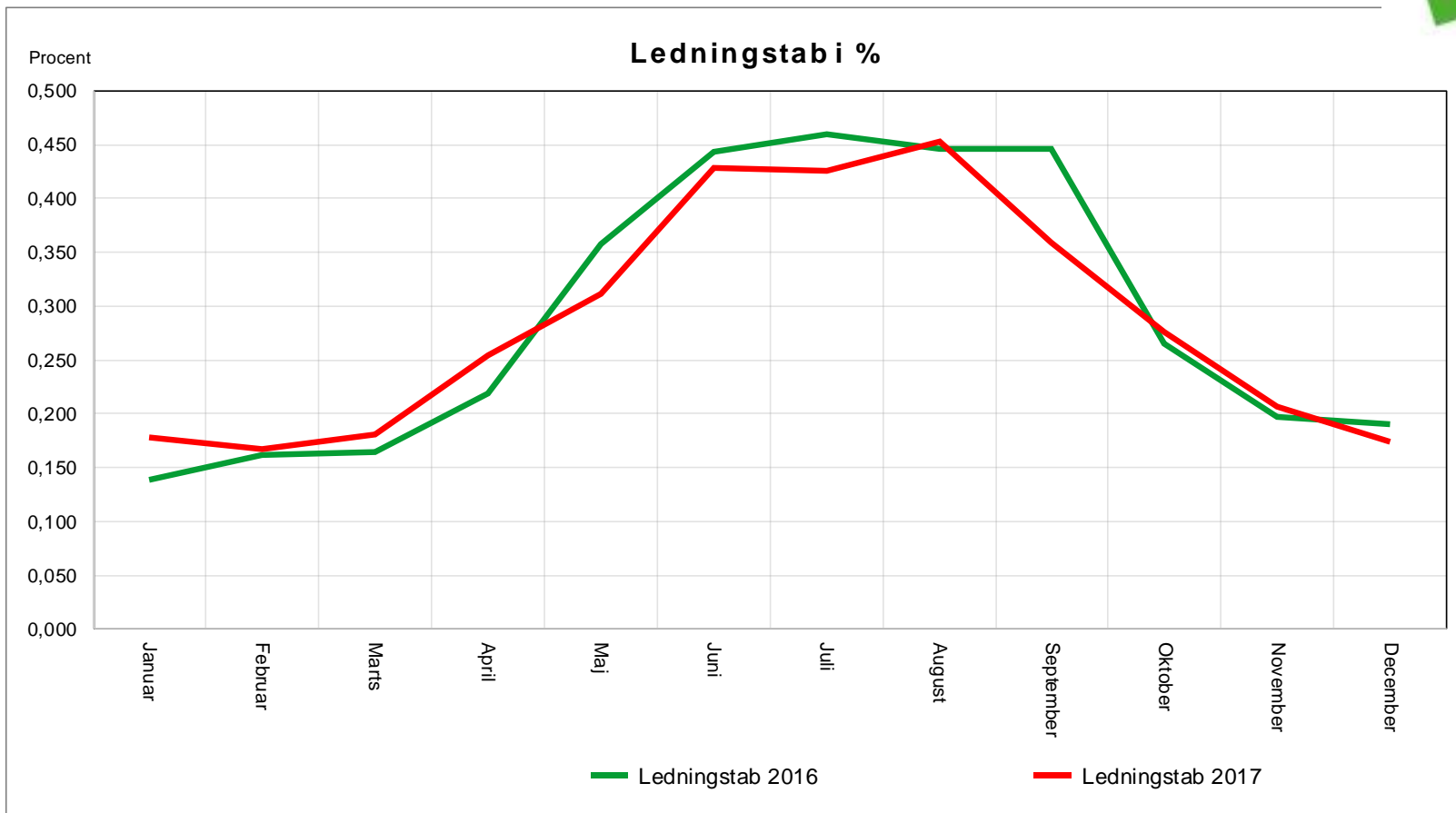
## 2. ÅRETS PRODUKTION OG SALG



**Ringe Fjernvarmeselskab Amba**

# BERETNING

## 2. ÅRETS PRODUKTION OG SALG



**Ringe Fjernvarmeselskab Amba**

# BERETNING

## 3. PRISER PÅ GAS, TRÆPILLER, EL OG VARME.



- El prisen var i 2017 forsat lav
- Gasprisen var også på et lav niveau
- Det har medført meget få timers drift af gasmotorer og et højt grundbeløb på kr. 8,9 mio.
- Prisen på træpiller faldt en smule i 2017

# BERETNING

## 3. PRISER PÅ GAS, TRÆPILLER, EL OG VARME.



I 2017 var følgende gennemsnitspriser for opvarmning af et standardhus gældende:

- Ringe kr. 9.805
- Gennemsnit alle værker kr. 13.273
- Vægtet gennemsnit kr. 12.732
- Individuel gas kr. 14.290

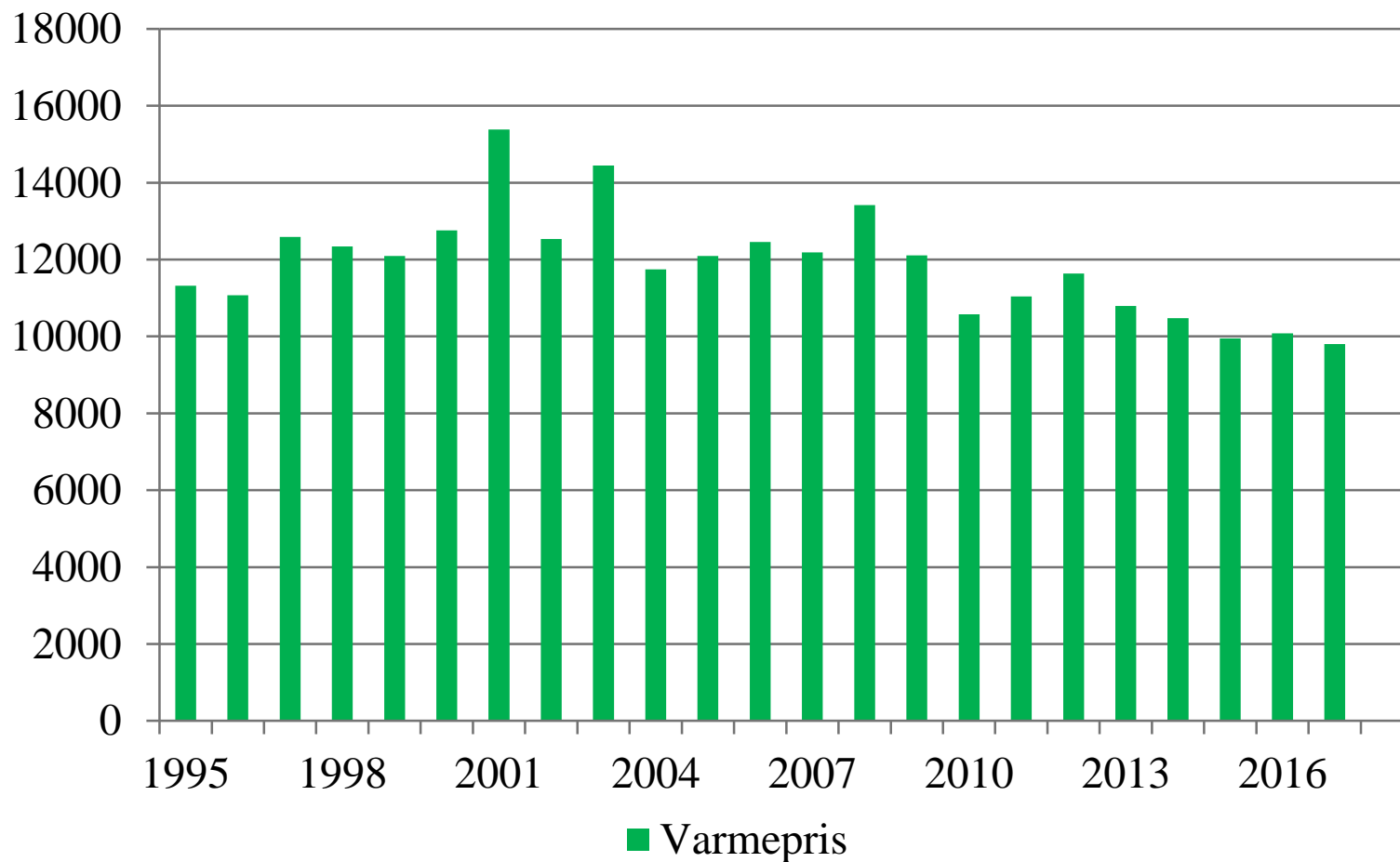
I 2018 har vi fastholdt prisen fra 2. halvår 2017, hvilket giver en udgift for et standardhus på: kr. 9.527

# BERETNING

## 3. PRISER PÅ GAS, TRÆPILLER, EL OG VARME.



Fjernvarmepris 1995-2017



**Ringe Fjernvarmeselskab Amba**

# **BERETNING**

## **4. NYE ANLÆGSINVESTERINGER I 2018**

- Tager vi under punkt 5 på dagsordenen.





# BERETNING

## 5. ENERGISPAREKAMPAGNE.



- Energiselskaberne i Danmark har sammen med regeringen indgået en ny aftale frem til 2020.
- Vores pålagte mål er frem til 2020 ca. 2.000 MWh/år
- Vi har indgået en aftale med SE Big Blue, som hjælper os med at finde energibesparelser.
- I 2017 har vi købt 3.017 MWh energibesparelser
- Ved udgangen af 2017 har vi en beholdning af indkøbte besparelser på 1.890 MWh og forventer ikke at købe i 2018.
- Tilskud til energibesparelser via link på vores hjemmeside til <http://www.energispareguiden.dk>

# BERETNING

## 6. MOTIVATIONSTARIF



- Den gennemsnitlige årsafkøling hos kunderne i Ringe er 22°C, mod forventet 35°C
- Dette medfører:
  - Højt ledningstab.
  - Øgede pumpeudgifter.
  - Behov for udvidelse af ledningsnet.
  - Mindre virkningsgrad på produktionsudstyr.

# BERETNING

## 6. MOTIVATIONSTARIF

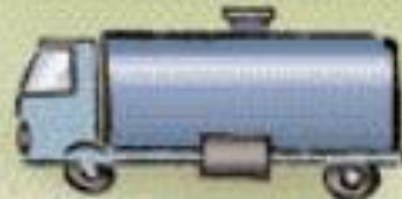


Jo højere årsafkøling, jo bedre har du udnyttet energien i fjernvarmevandet.

**Fremragende årsafkøling: 40°C**  
Forbrug af fjernvarmevand: 388 m<sup>3</sup>



**God årsafkøling: 30°C**  
Forbrug af fjernvarmevand: 518 m<sup>3</sup>



**Dårlig årsafkøling: 20°C**  
Forbrug af fjernvarmevand: 777 m<sup>3</sup>



**Utilfredsstillende årsafkøling: 10°C**  
Forbrug af fjernvarmevand: 1.554 m<sup>3</sup>



**Ringe Fjernvarmeselskab Amba**



# BERETNING

## 6. MOTIVATIONSTARIF

- Motivationstarif fra årsafregningen for 2018:
- For hver grad den gennemsnitlige årsafkøling er under 20°C, tillægges der 1% til MWh prisen:
- Eksempel:  
Standardhus på 130 m<sup>2</sup> og med et forbrug på 18,1 MWh/år, som kun har en årsafkøling på 10°C får en ekstraregning på kr. 730.
- I 2018 betaler 455 kunder samlet kr. 190.000,-
- I 2019 betaler 950 kunder samlet kr. 465.000,-
- Formål er ikke øget tarif, men bedre afkøling.

# BERETNING

## 7. FREMTIDEN



- Bestyrelsen er langt med solvarmeanlæg, der etableres i 2018 / 2019.
- Godkendt projektforslag på en udvidelse med en 4,4 MW biomassekedel, til forsyning af de nye områder bl.a. ved Platan Allè, Golfparken og Pay & Play.
- Projektansøgning om udvidelse til Bygmestervej
- Grundbeløbet bortfalder i 2019
- Bestyrelsen har kigget på varmepumper, elkedel, transitledning til Odense m.m.
- Ryslinge Udviklingselskab er ved at undersøge muligheden for at få fjernvarme i Ryslinge

# BERETNING

## 7. FREMTIDEN



Langtidsbudget 2017-2020: Forudsætninger

- Grundbeløbet på 9 mio. kr. bortfalder 01.01.2019 – svarer isoleret til 4.500 kr. pr husstand inkl. moms.
- Søger jævn prisudvikling ved aktiv brug af følgende ”håndtag”:
  - Henlæggelser (VFL).
  - Afskrivninger (VFL).
  - Timing af udgifterne til energispareaktiviteterne.
- Aktuell betaling for standardhus er kr. 9.527 inkl. moms
- Prisen forventes over de 3 kommende år at stige til ca.12.000 kr./år.



## **Pkt. 3**

**Den reviderede årsrapport fremlægges  
til godkendelse**

# ÅRSRAPPORT 2017



	Afvigelse kr.	2017 kr.	2016 kr.
Varmesalg - variabelt bidrag	-424.811	16.841.729	17.266.540
Varmesalg - fast bidrag	-1.695	6.100.946	6.102.641
Elindtægter	-1.156.636	10.392.622	11.549.258
Over- / underdækning	2.568.109	-2.779.504	-5.347.613
<b>NETTOOMSÆTNING</b>	<b>984.967</b>	<b>30.555.793</b>	<b>29.570.826</b>
Produktionsomkostninger	887.014	-21.408.240	-22.295.254
Andre driftsindtægter	7.818	194.660	186.842
<b>BRUTTORESULTAT</b>	<b>1.879.799</b>	<b>9.342.213</b>	<b>7.462.414</b>
Distributionsomkostninger	-671.193	-5.220.685	-4.549.492
Administrationsomkostninger	236.701	-2.140.902	-2.377.603
Andre driftsomkostninger	-1.482.413	-1.502.249	-19.836
<b>DRIFTSRESULTAT</b>	<b>-37.106</b>	<b>478.377</b>	<b>515.483</b>
Resultat associerede virksomheder	-19.271	-19.271	0
Finansielle poster	56.377	-459.106	-515.483
<b>RESULTAT FØR SKAT</b>	<b>0</b>	<b>0</b>	<b>0</b>
Skat af årets resultat	0	0	0
<b>ÅRETS RESULTAT</b>	<b>0</b>	<b>0</b>	<b>0</b>

**Ringø Fjernvarmeselskab Amba**



# ÅRSRAPPORT 2017



Væsentligste ændringer (i alt -2,6 mio. kr.) mellem regnskab 2016 ("overskud: 5,3 mio. kr.") og 2017 ("overskud: 2,8 mio. kr.") er:

- Varmesalget reduceret med 0,4 mio. kr.
- Elsalget reduceret med 1,2 mio. kr.
- Produktionsomkostninger reduceret med 0,9 mio. kr.
- Distributionsomkostningerne forøget med 0,7 mio. kr.
- Administrationsomkostningerne reduceret med 0,2 mio. kr.
- Andre driftsomkostninger forøget med 1,5 mio. kr.
- Øvrige poster forbedrer resultatet med 0,1 mio. kr.

# ÅRSRAPPORT 2017



<b>AKTIVER</b>	<b>Afvigelse</b>	<b>2017</b>	<b>2016</b>
	<b>kr.</b>	<b>kr.</b>	<b>kr.</b>
Kraftvarmeanlæg og ledningsnet	2.988.057	32.220.763	29.232.706
Andre anlæg, driftsmateriel og inventar	-232.104	457.152	689.256
Mat. Anlægsaktiver under udførelse	115.593	115.593	0
<b>Materielle anlægsaktiver</b>	<b>2.871.546</b>	<b>32.793.508</b>	<b>29.921.962</b>
Kapitalandele i associerede virksomheder	480.729	480.729	0
Andre værdipapirer	0	13.300	13.300
<b>Finansielle anlægsaktiver</b>	<b>480.729</b>	<b>494.029</b>	<b>13.300</b>
<b>ANLÆGSAKTIVER</b>	<b>3.352.275</b>	<b>33.287.537</b>	<b>29.935.262</b>
<b>Varebeholdninger</b>	<b>-207.049</b>	<b>1.408.769</b>	<b>1.615.818</b>
Tilgodehavender fra salg	-346.101	1.324.651	1.670.752
Andre tilgodehavender	1.689.290	2.025.343	336.053
Periodeafgrænsningsposter	-54.218	18.171	72.389
Resultat til indregning i kommende års priser	-1.357.533	37.010	1.394.543
<b>Tilgodehavender</b>	<b>-68.562</b>	<b>3.405.175</b>	<b>3.473.737</b>
<b>Likvide beholdninger</b>	<b>-1.982.400</b>	<b>10.516.367</b>	<b>12.498.767</b>
<b>OMSÆTNINGSAKTIVER</b>	<b>-2.258.011</b>	<b>15.330.311</b>	<b>17.588.322</b>
<b>AKTIVER</b>	<b>1.094.263</b>	<b>48.617.848</b>	<b>47.523.585</b>

**Ringø Fjernvarmeselskab Amba**

# ÅRSRAPPORT 2017



<b>PASSIVER</b>	<b>Afvigelse</b>	<b>2017</b>	<b>2016</b>
	<b>kr.</b>	<b>kr.</b>	<b>kr.</b>
Egenkapital 1. marts 1981	0	3.562.630	3.562.630
<b>EGENKAPITAL</b>	<b>0</b>	<b>3.562.630</b>	<b>3.562.630</b>
Tidsmæssige forskelle i forbrugerbetaling	1.421.971	17.023.299	15.601.328
<b>HENSATTE FORPLIGTELSER</b>	<b>1.421.971</b>	<b>17.023.299</b>	<b>15.601.328</b>
Kommunekredit	-2.583.226	17.480.814	20.064.040
<b>Langfristede gældsforpligtelser</b>	<b>-2.583.226</b>	<b>17.480.814</b>	<b>20.064.040</b>
Kortfristet del af langfristet gæld	53.891	2.583.226	2.529.335
Leverandører af varer og tjenesteydelser	1.894.631	6.173.104	4.278.473
Efterbetaling forbrugere	243.247	1.210.062	966.815
Anden gæld	63.750	584.713	520.963
<b>Kortfristede gældsforpligtelser</b>	<b>2.255.519</b>	<b>10.551.105</b>	<b>8.295.586</b>
<b>GÆLDSFORPLIGTELSER</b>	<b>-327.707</b>	<b>28.031.919</b>	<b>28.359.626</b>
<b>PASSIVER</b>	<b>1.094.264</b>	<b>48.617.849</b>	<b>47.523.585</b>

# ÅRSRAPPORT 2017



4



## DEN UAFHÆNGIGE REVISORS REVISIONSPÅTEGNING

*Til andelshaverne i Ringe Fjernvarmeselskab A.m.b.A.*

### **Konklusion**

Vi har revideret årsregnskabet for Ringe Fjernvarmeselskab A.m.b.A. for regnskabsåret 1. januar - 31. december 2017, der omfatter resultatopgørelse, balance, pengestrømsopgørelse, noter og anvendt regnskabspraksis. Årsregnskabet udarbejdes efter årsregnskabsloven og varmeforsyningsloven.

Det er vores opfattelse, at årsregnskabet giver et retvisende billede af selskabets aktiver, passiver og finansielle stilling pr. 31. december 2017 samt af resultatet af selskabets aktiviteter og pengestrømme for regnskabsåret 1. januar - 31. december 2017 i overensstemmelse med årsregnskabsloven og varmeforsyningsloven.

**Ringe Fjernvarmeselskab Amba**

# ÅRSRAPPORT 2017



## **Det indstilles til generalforsamlingen:**

- At godkende den reviderede årsrapport for 2017.



## **Pkt. 4**

**Budget opgjort efter varmforsyningslovens  
prisbestemmelser for indeværende driftsår til  
orientering.**

# BUDGETORIENTERING 2018



• Energiproduktion	2017	2018
• Varmeproduktion, gasmotorer	529 MWh	635 MWh
• Varmeproduktion, træpiller	62.792 MWh	64.615 MWh
• Varmeproduktion, gaskedel	2.478 MWh	850 MWh
• Varmekøb, Rynkeby	369 MWh	515 MWh
• Olieanlæg, Golfparken	229 MWh	63 MWh
• Varmeproduktion i alt	66.397 MWh	66.678 MWh
• Produktion af el	474 MWh	520 MWh
• Energiproduktion i alt	66.871 MWh	67.198 MWh
• Varmesalg	49.854 MWh	51.928 MWh

# BUDGETORIENTERING 2018



## Hovedtal - Budget

Konto		Afvigelse	Budget 2018	Regnskab 2017
			VFL	VFL
111300	Varmesalg fast bidrag	-16.936	5.058.750	5.075.686
111400	Målerleje	-9.260	1.016.000	1.025.260
111750	Varmesalg variabel bidrag	-550.318	16.291.410	16.841.728
111800	Incitamentsbidrag	224.000	224.000	0
<b>119999</b>	<b>Salg af varme i alt</b>	<b>-352.514</b>	<b>22.590.160</b>	<b>22.942.674</b>
129000	Salg af el i alt	-296.450	10.096.171	10.392.621
152999	Produktion	-109.504	-17.074.222	-16.964.718
202999	Køb af varme i alt	-49.084	-150.000	-100.916
299999	Vedl. prod. i alt ex. afskrivninger	-106.970	-1.538.000	-1.431.030
300999	El i alt	-37.334	-546.361	-509.027
309999	Diverse produkt.omk. i alt	-82.066	-1.310.719	-1.228.653
310999	Øvrig styring i alt	-41.337	-53.000	-11.663
411999	Dist. omkostn. i alt ex. afskrivninger	-100.042	-2.509.858	-2.409.816
439999	Adm. omkostn. i alt ex. afskrivninger	-266.362	-2.119.051	-1.852.689
453999	Andre driftsindtægter i alt	-12.660	182.000	194.660
464100	Energibesparelser	1.490.828	0	-1.490.828
468999 excl 464100	Andre driftsomkostninger i alt	-3.452	-24.000	-20.548
	Afskrivninger og henlæggelser	-1.337.666	-7.011.621	-5.673.955
479999+489999	Renter	-52.919	-531.500	-478.581
<b>499999</b>	<b>Årets resultat</b>	<b>-1.357.531</b>	<b>0</b>	<b>1.357.531</b>

**Ringe Fjernvarmeselskab Amba**



# BUDGETORIENTERING 2018



## Det indstilles til generalforsamlingen:

- at tage orientering om budget opgjort efter varmforsyningslovens prisbestemmelser for indeværende driftsår til efterretning.



## **Pkt. 5**

**Fremlæggelse af investeringsplan for  
kommende år til orientering.**

# INVESTERINGSBUDGET 2018 - 2020



## Planlagte anlægsinvesteringer i 2018:

- Delinvestering solanlæg kr. 25,0 mio.
- Delinvestering fliskedel kr. 0,5 mio.
- Transitledning: Dalager – Golfparken kr. 1,7 mio.
- Bygmestervej kr. 1,1 mio.
- Diverse ledningsnet kr. 2,3 mio.
- Herfra fragår byggemodningsbidrag m.m. kr. 0,3 mio.
- I alt i 2018 kr. 30,3 mio.

## Planlagte anlægsinvesteringer 2019-2020

- Delinvestering solanlæg kr. 23,0 mio.
- Delinvestering fliskedel kr. 19,5 mio.
- Fortsat reovering af ledningsnet kr. 4,0 - 7,0 mio. / år

# INVESTERINGSPLAN



## Det indstilles til generalforsamlingen:

- at tage orientering om investeringsplanen for de kommende år til efterretning.



## **Pkt. 6**

### **Indkomne forslag fra bestyrelsen**

Optagelse af lån  
på 58,6 mio. kr.

**Ring Energy Fjernvarmeselskab Amba**

# OPTAGELSE AF LÅN



- Samlet låneoptagelse på 58,6 mio.kr.
- Låneformål:
  - Solvarmeanlæg                      kr. 48,0 mio.
  - Ledningsreovering                  kr. 10,6 mio.



## **Pkt. 8**

### **Valg af bestyrelsesmedlemmer**

#### **På valg er:**

Arne Granly Hansen (modtager genvalg).

Edmund Johansen (modtager genvalg).



## **Pkt. 9**

### **Valg af suppleanter til bestyrelsen**

#### **På valg er:**

Emil Andersen (modtager ikke genvalg)

#### **Bestyrelsens forslag til ny suppleant er:**

Revisor Keld C. Christensen

Odensevej 10, 5750 Ringe





## **Pkt. 10**

### **Valg af revisor**

**På valg er:**

**BDO Statsautoriseret revisionsaktieselskab**

**Bestyrelsen foreslår genvalg af BDO**

**Ring Energy**

**Ringe Fjernvarmeselskab Amba**



**Pkt. 11**

**Eventuelt**

**Ringe Fjernvarmeselskab Amba**